

УДК 616.314+616.716]-007:616-036.22

М.С. Дрогомирецька,
Б.М. Мирчук,
О.В. Деньга

ВТРАТА ПОСТІЙНИХ ЗУБІВ ТА РОЗПОВСЮДЖЕНІСТЬ ЗУБО-ЩЕЛЕПНИХ ДЕФОРМАЦІЙ У ДОРΟΣЛИХ

Національна академія післядипломної освіти ім. П.Л. Шупіка
Одеський державний медичний університет
Інститут стоматології АМН України

Ключові слова: зубо-щелепні аномалії, епідеміологічні обстеження, вторинні деформації
Key words: dental-gingival anomalies, epidemiologic research, secondary deformations

Резюме. Проведені епідеміологічні дослідження зубо-щелепних аномалій чоловіків (438) і жінок (370) в віці 20-60 років показали значительний ріст з віком кількості осіб з видаленими зубами, що свідчить про несвоєчасну санацію ротової порожнини. Видалення зубів у дорослих є однією з основних причин розвитку вторинних деформацій зубних рядів і аномалій положення окремих зубів, які потребують комплексного ортодонтичного і протезного лікування.

Summary. Epidemiologic researches of dental-gingival anomalies in males (438) and females (370) aged 20-60 years showed significant growth of a number of persons with removed teeth; this testifies to untimely sanitation of oral cavity. Tooth extraction in adults is one of the basic causes of development of secondary deformations of dental rows and anomalies of position of separate teeth, which require complex orthodontic and prosthetic treatment.

У постійному прикусі зміни зубної дуги після втрати окремих зубів відбуваються у різних напрямках, спостерігається перевантаження окремих зубів або їх груп, викривлення оклюзійних площин, порушення контактів між зубами. Видалення зубів і несвоєчасне заміщення дефектів зубних рядів протезами може негативно вплинути на функції зубо-щелепової системи і змінити симетричність і пропорційність обличчя [2,4,3].

Метою дослідження було вивчення впливу видалення постійних зубів на розповсюдженість деформацій зубних рядів і прикусу у дорослих у різних вікових періодах.

МАТЕРІАЛИ ТА МЕТОДИ ДОСЛІДЖЕНЬ

Проведено обстеження 438 чоловіків і 370 жінок: у віці 20-29 років - 90 чоловіків і 103 жін-

ки, у віці 30-39 років - 91 чоловік і 97 жінок, у віці 40-49 років - 134 чоловіки і 87 жінок і у віці 50-59 років - 123 чоловіки і 83 жінки. Під час дослідження визначали кількість видалених зубів і зубо-щелепні деформації за класифікаціями Енгля, Калвеліса і Хорошилкіної [1,3].

РЕЗУЛЬТАТИ ТА ЇХ ОБГОВОРЕННЯ

Аналіз результатів епідеміологічного дослідження показав (табл.1), що у 20-29-річному віці 42,2% чоловіків і 47,5% жінок мали видалені зуби. До 30-39-річного віку кількість чоловіків із видаленими зубами збільшилась на 27%, а жінок – на 27,7%. У 40-49-річному віці 15% жінок і 6% чоловіків, а у 50-59-річному віці тільки 4,8% жінок і лише 1,4% чоловіків не мали видалених зубів (рис.1).

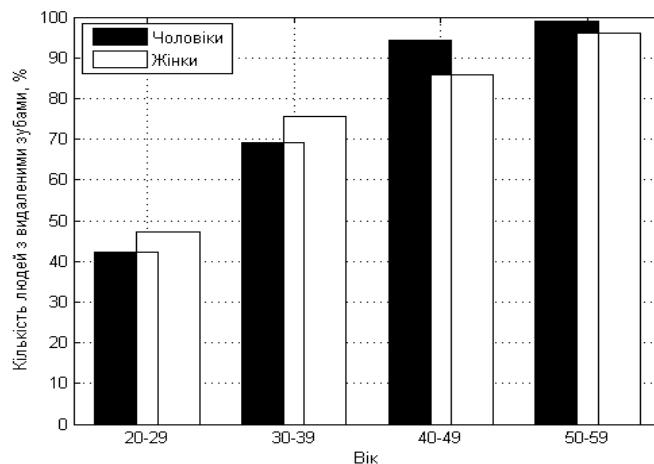


Рис.1. Розподіл обстежених із видаленими зубами за віком

Кількість людей з видаленими зубами та зубо-щелепними деформаціями

Показники	Вік, стать								
	20-29		30-39		40-49		50-59		
	ч	ж	ч	ж	ч	ж	ч	ж	
Кількість обстежених людей	90	103	91	97	134	87	123	83	
Кількість людей з видаленими зубами	38	49	63	73	126	74	121	79	
Кількість людей з видаленими зубами, %	42,22	47,57	69,23	75,26	94,03	85,06	98,37	95,18	
Аномалії положення окремих зубів, %	42,11	46,94	69,84	75,34	93,65	85,14	98,35	94,94	
Аномалії зубних рядів	Треми, діастеми, %	5,26	10,20	3,17	5,48	5,56	2,70	9,09	2,53
	Скупченість, %	0	0	3,17	2,74	4,76	6,76	6,61	8,86
	Звуження щелепи, %	18,42	10,20	14,29	12,33	10,32	16,22	12,40	15,19
Аномалії прикусу	Дистальний, %	5,26	4,08	3,17	5,48	3,17	6,76	3,31	8,86
	Мезіальний, %	5,26	4,08	7,94	12,33	7,94	16,22	9,09	8,86
	Глибокий, %	0	0	3,17	2,74	4,76	9,46	4,13	6,33
	Відкритий, %	5,26	4,08	11,11	12,33	9,52	9,46	8,26	8,86
	Косий, %	0	0	3,17	2,74	0,79	2,70	0,83	2,53

Зростання з віком кількості людей з видаленими зубами приводить до збільшення діагно-

стованих трем і діастем (рис.2), мезіального (рис.3) та косого (рис.4) прикусу.

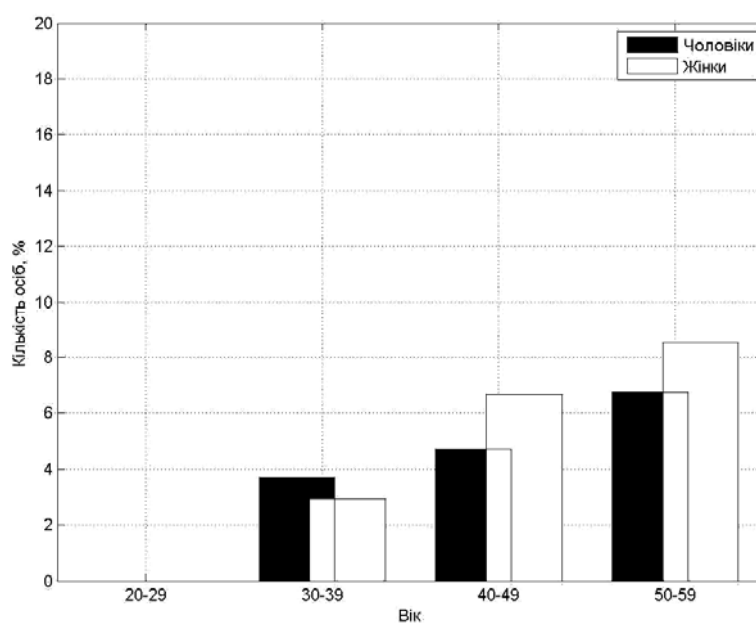


Рис. 2. Розподіл обстежених із видаленими зубами, тремами та діастемами за віком

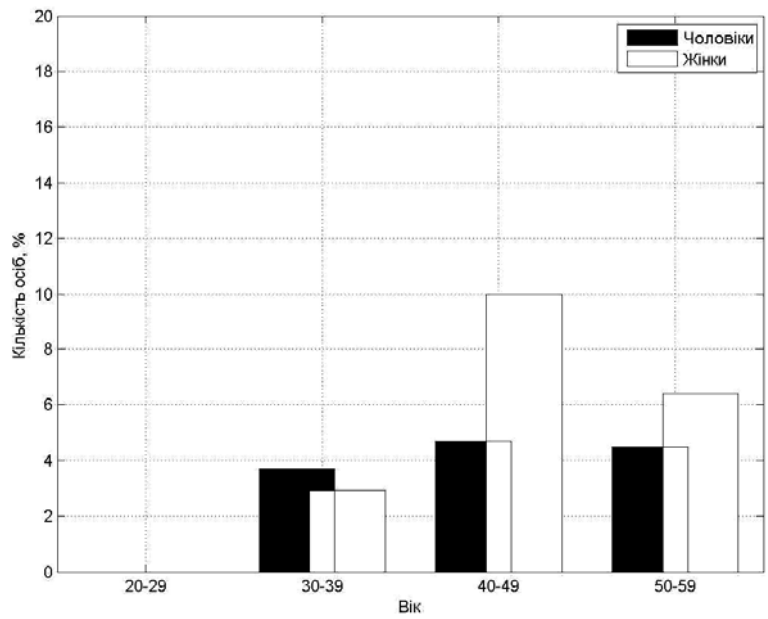


Рис. 3. Розподіл обстежених із видаленими зубами і мезіальним прикусом за віком

У жінок, які мали видалені зуби, з віком зменшується кількість аномалій положення окремих зубів, тоді як у чоловіків у 40-49 років і

у 50-59 років відмічається тенденція до збільшення частоти зміни положення зубів (рис.5).

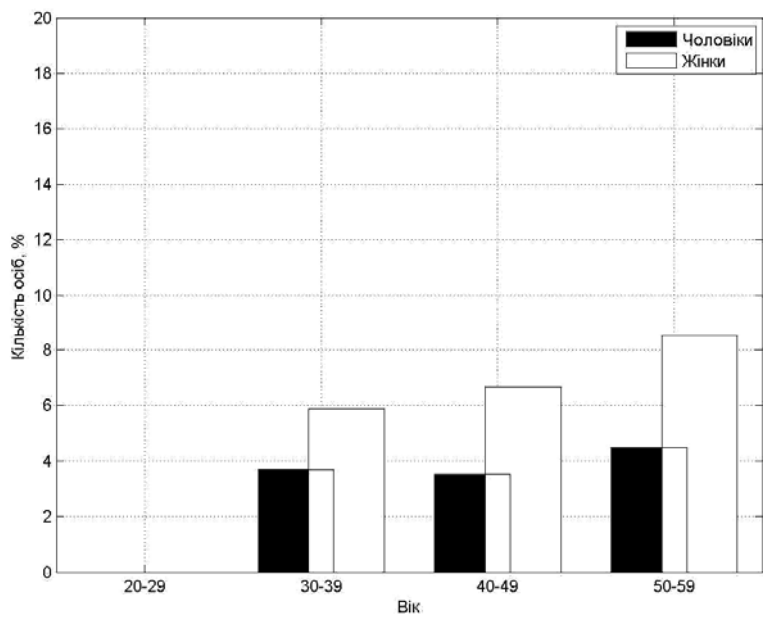
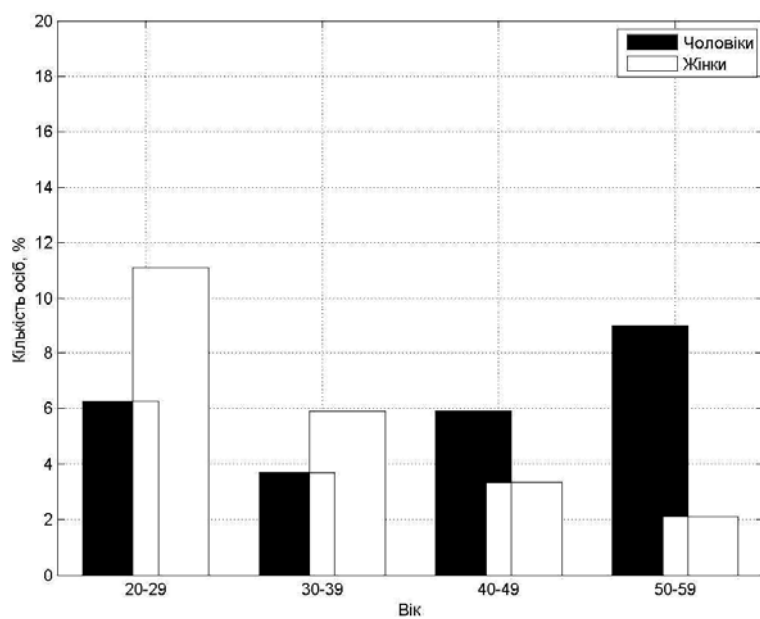


Рис. 4. Розподіл обстежених із видаленими зубами і косим прикусом за віком



Ри.5. Розподіл обстежених із видаленими зубами і аномаліями положення окремих зубів за віком

У чоловіків, які мали видалені зуби, зменшується частота випадків скупчення зубів і звуження зубних рядів, тоді як у жінок за цих самих

умов спостерігається вікове збільшення цих деформацій (рис.6 і 7).

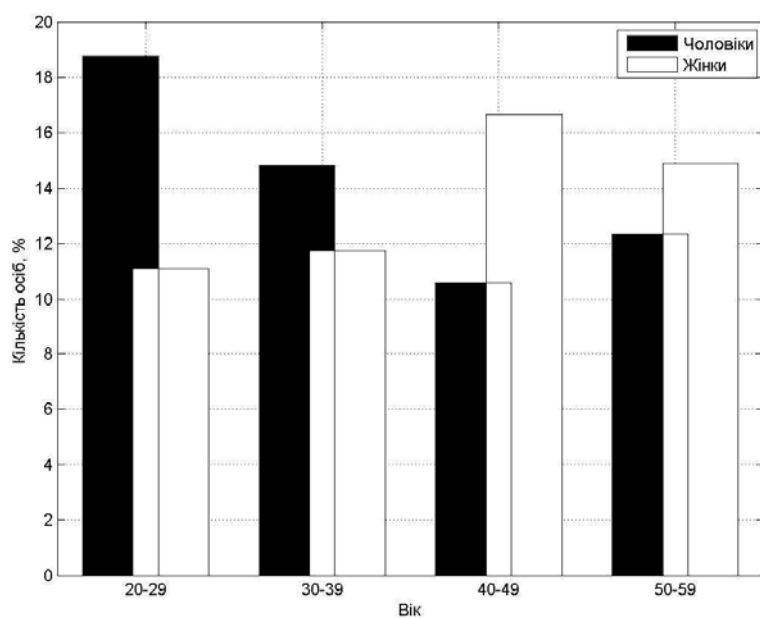


Рис.6. Розподіл обстежених із видаленими зубами і скупченням зубів за віком

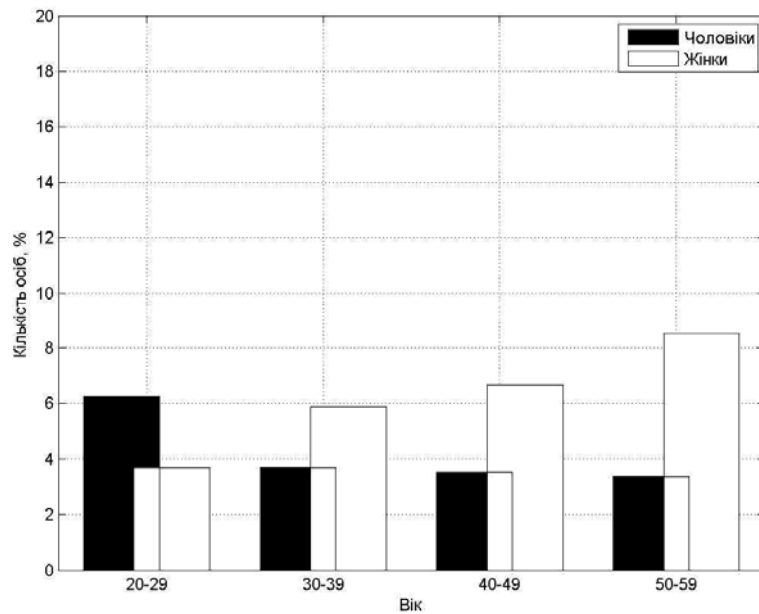


Рис.7. Розподіл обстежених із видаленими зубами і звуженням зубних рядів за віком

Розповсюдженість дистального прикусу у чоловіків, які мали видалені зуби, практично не змінюється з віком, тоді як у жінок спосте-

рігається значне зростання цієї патології у 30-39-річному віці і у 40-49-річному віці (рис.8).

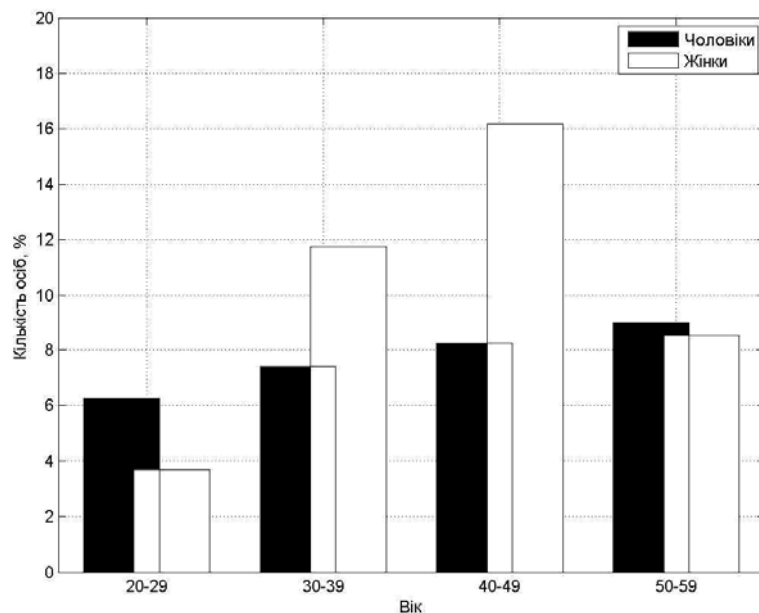


Рис.8. Розподіл обстежених із видаленими зубами і дистальним прикусом за віком

Розповсюдженість глибокого прикусу, як у жінок, так і у чоловіків, які мали видалені зуби, зростає у 30-39-річному віці і до 50-59-річного віку поступово зменшується (рис.9).

У таблиці 2 наведені дані про вплив кількості видалених зубів у однієї особи на формування зубо-щелепних аномалій.

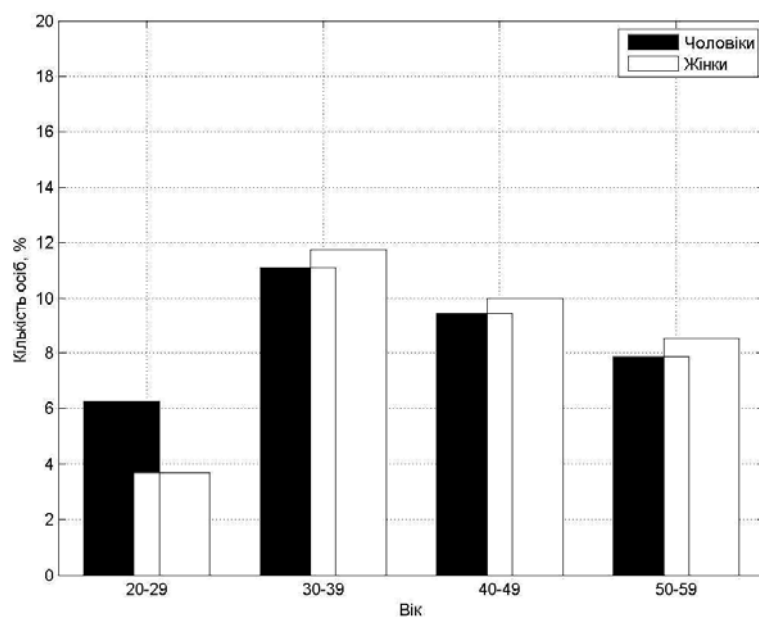


Рис.9. Розподіл обстежених із видаленими зубами і глибоким прикусом за віком

Із збільшенням кількості видалених зубів у однієї особи зростає частота аномалій положення окремих зубів, особливо це показово у 50 - 59-річному віці (рис.10), та виявлених трем і діастем (рис.12).

Таблиця 2

Відсоток людей з певною кількістю видалених зубів та зубо-щелепними деформаціями

Показники		Кількість видалених зубів у однієї особи, стать					
		1-7 зубів		8-14 зубів		15 зубів і більше	
		ч	ж	ч	ж	ч	ж
Кількість осіб		129	127	85	31	13	13
Аномалії положення окремих зубів, %		6,20	7,09	9,41	3,23	23,08	23,08
Аномалії зубних рядів	Треми, діастеми, %	2,33	3,15	11,76	9,68	7,69	7,69
	Скупченість, %	18,60	24,41	16,47	19,35	0	0
	Звуження щелепи, %	5,43	7,09	0	0	0	0
Аномалії прикусу	Дистальний, %	6,20	10,24	9,41	19,35	0	0
	Мезіальний, %	0,78	5,51	1,18	3,23	0	0
	Глибокий, %	11,63	11,81	15,29	19,35	7,69	7,69
	Відкритий, %	0,78	2,36	0	0	0	0
	Косий, %	0,78	2,36	3,53	19,35	0	0

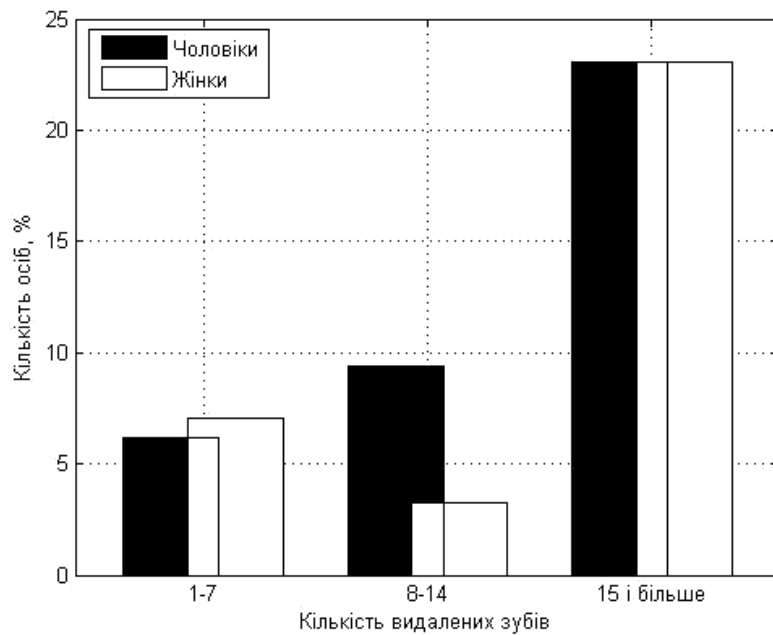


Рис.10. Відсоток обстежених із певною кількістю видалених зубів і аномалією положення окремих зубів

При втраті від 8 до 14 зубів (рис.11) зростає розповсюдженість глибокого прикусу в 1,6 разу у жінок і в 1,2 разу у чоловіків.

У людей, які втратили понад 15 зубів, не

виявлено скупчення зубів, звуження зубних рядів, дистального, відкритого і мезіального прикусу (табл.2).

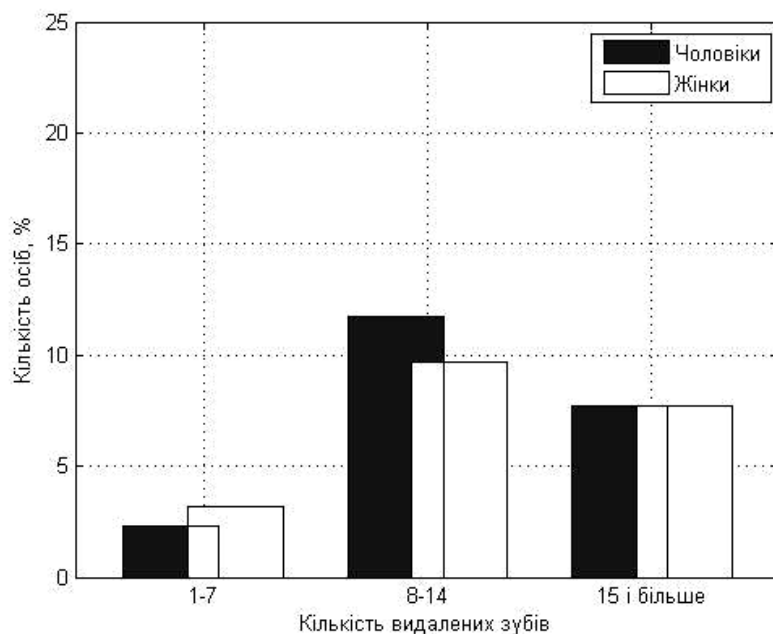


Рис.11. Відсоток обстежених із певною кількістю видалених зубів та глибоким прикусом

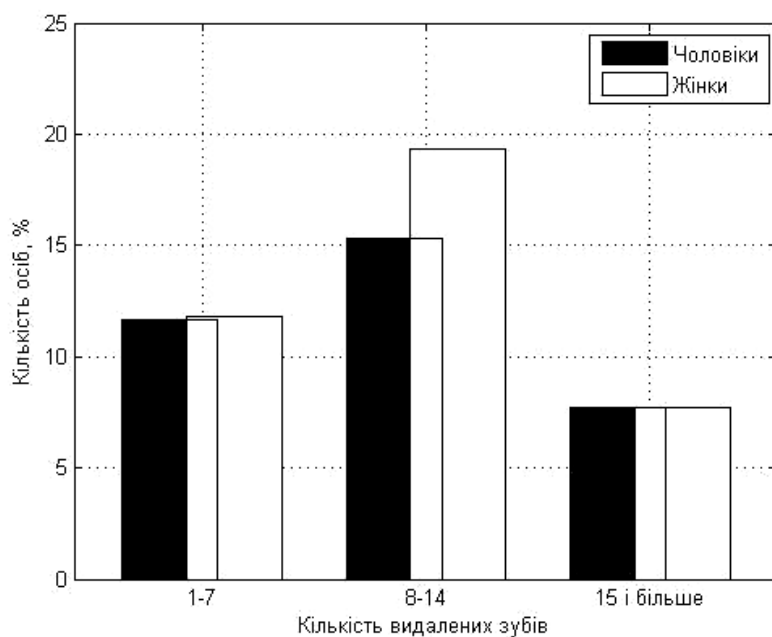


Рис.12. Відсоток обстежених із певною кількістю видалених зубів і тремами та діастемами

ВИСНОВКИ

1. Значне зростання з віком кількості осіб із видаленими зубами свідчить про несвоєчасну санацію ротової порожнини.
2. Видалення зубів у дорослих є однією з ос-

новних причин розвитку вторинних деформацій зубних рядів і аномалій положення окремих зубів, що потребує комплексного ортодонтичного і протетичного лікування.

СПИСОК ЛІТЕРАТУРИ

1. Головка Н. В. Ортодонтія. – Полтава: 2003. – 296с.
2. Курляндский В.Ю. Ортопедическая стоматология.-М.: Медицина 1977.- 488с.
3. Персин Л. С. Ортодонтия. Диагностика и лечение зубочелюстных аномалий: [руководство для врачей] – М.: Медицина, 2004.– 300с.
4. Хорошилкина Ф.Я. Руководство по ортодонтии / под ред. Ф. Я. Хорошилкиной. – М.: Медицина, 1999. – 800с.
5. Шарова Т.Ф., Рогожникова Г.И. Ортопедическая стоматология детского возраста. – М.: Медицина, 1991. – 152 с.

